



N° 19  
MARS 2010

## SOMMAIRE

### ■ ADMINISTRATION DE L' «A»

- page 2

### ■ ACTUALITÉ

- pages 3 & 4
  - 141<sup>e</sup> Assemblée Générale
  - 142<sup>e</sup> Assemblée Générale
- page 5
  - Journée du Président
- pages 6 à 8
  - Visite du Musée de la CFVE
- page 8
  - Prix Claude Fauriel 2009
- page 9
  - Revue de presse
- page 10
  - Conférences au Lycée
  - 11 novembre 2009
  - Baccalauréat 2009
- page 11
  - Au royaume des Punks

### ■ GROUPE DE PARIS

- pages 12 à 19
  - Assemblée Générale de l'«A» du 23 janvier 2010
  - Alain RANCHOUX nous a quittés
  - Jean Tardy - La belle aventure d'un Président »
  - La Cour de Cassation
  - L'Union Européenne et le gaz russe par Jean-Paul VEZIAN
  - Visite de l'Opéra Bastille
  - Visite de Notre-Dame de Paris et Déjeuner-Rencontre avec Mgr RIOCREUX

### ■ LA PHOTO DE CLASSE

- page 20

### ■ LES MOTS CROISÉS D'ALBERT

- page 20

## 2009

# L'année des Présidents



### *Du Secrétariat à la Présidence*

Le secrétaire Henri Chauve succède à Gérard Larbaigt à la Présidence de l'«A». Sa première année d'exercice a été riche en événements.

### *Jean Tardy tourne une page*

Après 20 ans de Présidence, Jean Tardy passe le flambeau à Christian Volle qui s'attachera à maintenir le dynamisme du Groupe de Paris de l'«A»



# Administration de l'« A »

## Président d'Honneur

Jacques PLAINE - 37 rue F. Baulier - 42100 St-Etienne

## Président

Henri CHAUVE - 45 rue Henri Déchaud 42100 St-Etienne

## Vice-Présidents

Michel BÉAL - 2 rue André Malraux 42000 St-Etienne  
Jean-Pierre COCHOIS - 16 rue des Armuriers - 42100 St-Etienne  
Jean TARDY - 6 allée du Cèdre - 92290 Chatenay-Malabry  
Christian VOLLE - 1 Allée de la Charbonnière - 78430 Louveciennes

## Trésorier

René CHAUD - 3 rue Crozet Boussingault 42100 St-Etienne

## Secrétaire - Webmestre

Jacques GOUTELLE

## Secrétaire Adjoint

Louis REYNARD - 7 rue Chevreur 42100 SAINT-ETIENNE

## Autres Administrateurs

Bernard BOUGUIN - 21-23 rue Beauséjour 93380 Pierrefitte sur Seine  
Jacques CHEVALLARD - 23 rue Charles de Gaulle 42000 St-Etienne  
Pierre DEMATHIEU - 46 rue Désiré Claude 42100 St-Etienne  
Alex GARDEN-BRECHE - 11 rue Claude Lebois 42000 St-Etienne  
Nicolas SCHWINN - 31 rue des Docteurs Charcot 42100 St-Etienne  
Robert PAILHOL - 29 rue Montaigne 42000 St-Etienne  
Gilbert PATOUILLARD - 14 rue Bel Air 42400 St-Chamond  
Albert SAMPRÉ - 15 rue d'Arcole 42000 St-Etienne  
André SEGUIN - 8 allée de la Pierre Blanche 42480 La Fouillouse  
Joseph TAVERNIER - 115, cours Fauriel 42100 St-Etienne

## Groupe de Paris

### Président d'Honneur

Jean TARDY - 6 allée du Cèdre - 92290 Chatenay-Malabry

### Président

Christian VOLLE - 1 Allée de la Charbonnière - 78430 Louveciennes

### Trésorier

Philippe BARBUT - 72 bis rue de Picpus - 75012 Paris

### Accueil des Prépas

Catherine LARIVE-ALBERTALLI - 17 rue Emile Dubois - 75014 Paris

### Relations Etudiants

Emilie PLOTON - 61 rue Greneta - 75002 Paris

Site internet : <http://fauriel.paris.free.fr>

## Où rencontrer l'« A » ?

Grâce à l'amabilité de la direction du lycée, un local (la salle 18 cour d'honneur) est mis à la disposition de l'association.

## Comment joindre l'« A » ?

Association des anciens élèves du Lycée Claude FAURIEL  
28 av. de la Libération - B.P. 506 - 42007 St-Etienne cedex 1

Site internet

<http://anc.fauriel.ste.free.fr>

Si vous désirez faire partie de notre Association, veuillez remplir la fiche de renseignements ci-dessous et la retourner au lycée

NOM (en majuscule) .....

Prénom .....

Année de naissance..... Années au cycle.....

Profession .....

Adresse personnelle.....

N° ..... rue .....

CP ..... Ville .....

Tél..... Fax .....

Tél. professionnel .....

La cotisation est de 30€ annuellement. Un supplément destiné aux bourses serait le bienvenu. Veuillez libeller votre chèque au nom de l'Association. Merci.

# I' « A »

Bulletin semestriel  
Association Amicale  
des anciens élèves du lycée  
Claude Fauriel

Directeur de la publication  
**Henri CHAUVE**

Photocomposition  
& Imprimerie  
**Polygraphic**  
42100 Saint-Etienne

Dépôt légal 1<sup>er</sup> semestre 2010

# 141<sup>e</sup> Assemblée Générale - 17 janvier 2009

## Un nouveau Président à Saint-Etienne

**A**PRÈS le dépôt de gerbes au monument des morts de la guerre 14/18 et devant la plaque commémorative des morts de la 2<sup>e</sup> guerre mondiale et de celle d'Algérie, seulement une trentaine de participants assistait à l'assemblée.

J.P. Cochois, qui assurait l'intérim de la Présidence, rendait hommage à Gérard Larbaigt, trop tôt disparu. Son mandat de Président fût hélas trop court mais efficace. Il sut donner une impulsion nouvelle à notre association.

Il y eut la création du prix Claude Fauriel auquel il tenait beaucoup.

M. Blanchardon, proviseur et M. Bertrand, proviseur adjoint assistaient également à l'AG, la dernière pour eux puisqu'ils nous ont fait part de leur départ en retraite en juillet.

Le rapport moral a été approuvé à l'unanimité. Le rapport d'activité est exposé en fait dans le dernier bulletin.

Le mandat des administrateurs sortants est renouvelé à l'unanimité. Christian Volle du Groupe de Paris est coopté comme nouvel administrateur.

Le Proviseur a ensuite donné, avec sa verve habituelle, des informations sur la vie du lycée :

- 1584 élèves, 953 au 2<sup>e</sup> cycle, 631 dans les classes préparatoires
- Résultats au bac entre 84 et 96% suivant les séries, 3 à 5 points au dessus de la moyenne de l'Académie de Lyon.
- Les résultats des classes préparatoires sont très satisfaisants surtout pour les filières scientifiques et commerciales

Le repas traditionnel à la cafeteria du bahut était comme d'habitude, excellent et apprécié par tous. Nos invités, M<sup>lle</sup> Millot, la benjamine, professeur de physique chimie en prépa et deux de ses élèves.

À l'issue de l'Assemblée Générale, il fallut élire un nouveau Président. Il n'y avait pas foule de candidats, mais Henri Chauve accepta cette tâche avec le soutien d'un bureau renforcé et des camarades bien déterminés.



# 142<sup>e</sup> Assemblée Générale - 23 janvier 2010

## Un nouveau Président à Paris

**U**NE trentaine seulement de nos camarades assistaient à cette A.G. pour laquelle 50 pouvoirs avec les excuses des camarades avaient été envoyés.

En introduction de l'Assemblée, Amal Kebaier, dont nous avons sponsorisé le séjour à Londres pour compléter sa bourse du British Council est venue accompagnée de sa professeur d'anglais Mme Baldino-Castano, nous remercier et nous remettre son mémoire sur la culture PUNK récompensé par les félicitations du jury.

À son tour, le nouveau proviseur Alain Mattone, dont on a pu apprécier le dynamisme, est venu nous présenter ses projets d'extension et de valorisation du lycée.

Le Président souligne la bonne collaboration qui s'est instaurée avec M. Mattone.

M. Mallet, Principal du Collège, s'était excusé.

Une minute de silence a été respectée en souvenir de nos disparus en 2009 : Michel BASTET Jean EYRAUD Roger FRANCON Gabriel MONTAGNER Alain RANCHOUX

La séance s'est déroulée ensuite suivant l'ordre du jour

### Rapport Moral

Présenté par le Président Henri Chauve et Christian Volle Vice Président, responsable du Groupe de Paris.

Ce n'est pas un secret, la vie associative connaît un déclin général au profit de l'individualisme. Notre Association n'échappe pas à la règle ; nous nous

efforçons tout de même de la conserver vivace.

Nos remerciements vont aux membres de notre petit bureau constitué à la suite de l'AG de 2009 et qui, contre vent et marée, continue d'y croire et d'œuvrer :

- |                       |  |
|-----------------------|--|
| • Michel Béal         | Vice Président   |
| • Jean Pierre Cochois | Vice Président et en charge du Bulletin  |
| • René Chaud          | Trésorier  |
| • Jacques Goutelle    | Webmaster et Secrétaire  |
| • Louis Reynard       | Secrétaire adjoint   |
| • Albert Sampré       | Membre d'honneur, toujours très actif  |
| • Jean Tardy          | Vice Président en charge de notre Groupe de Paris et dont Christian Volle assure la relève |







Le décès du secrétaire Michel Bastet en mai a fortement perturbé le fonctionnement du bureau, la tâche de secrétariat a été reprise et partagée en dépannage par Henri Chauve et Jacques Goutelle.

### Activités de Saint-Etienne

#### 1 - Actions pour le lycée et les élèves :

- **Deux conférences ont été organisées pour les élèves** avec des intervenants de haut niveau. Une sur le **journalisme**, l'autre sur le **métier de l'avocat et les droits de l'homme**. Audience réduite mais les participants ont été très réactifs et intéressés. Nous étudions avec le proviseur une nouvelle forme de ces actions.
- **Aide pour les voyages de classe et une bourse pour un séjour à Londres** pour une élève particulièrement brillante et méritante, lauréate du British Council.
- **Aide au collège** pour financer un projet de découverte du livre
- **Distribution de livres aux bacheliers** le 14 novembre au cours de la cérémonie traditionnelle organisée par le proviseur et l'Association. 280 livres distribués aux bacheliers dont plus de la moitié ont obtenu des mentions TB, B, AB.

## Les frères PONTCHARDIER

Jacques Plaine signale que « Lire à Saint-Etienne » va organiser une manifestation en faveur des frères PONTCHARDIER qui sont d'ailleurs des anciens élèves de Fauriel. Nous nous associerons à cet événement.

**Appel à tous ceux qui pourraient apporter un témoignage ou des documents sur ces personnages**

Contact : Jacques Plaine - 5 rue Traversière - 42000 Saint-Etienne  
06 12 45 55 99

- **Participation à la cérémonie du souvenir du 11 novembre** au lycée, avec une forte participation des élèves et de l'administration y compris l'Inspecteur d'Académie.

#### 2 - Manifestations

Elles ont été réduites au minimum, compte tenu d'une part, des moyens du bureau et d'autre part, pour réunir une participation acceptable.

- **Un déjeuner du Président** à La Chapelle en Lafaye, le 16 mai, précédé de la visite de l'exposition « La Route de la Soie » au musée de Daniel Pouget à Chazelles sur Lavieu, manifestation globalement appréciée. (50 camarades ou conjointes)
- **La Visite du Musée de la STAS** le 19 novembre, (40 participants). Visite très appréciée avec un tour dans la vieille motrice.
- **Le second prix Claude Fauriel** a été attribué à Pierre Charras, écrivain réputé d'origine stéphanoise (et pion au lycée..) pour son très beau livre « Le requiem de Franz ». Remise du prix par Françoise Gourbeyre, adjointe à la culture de la ville, sous le chapiteau de la Fête du Livre. Pour ce prix, nous avons bénéficié d'une subvention du Conseil Général de 316€ grâce à Michel Béal et Jean Jacques Rey.

### Activités du Groupe de Paris

Le Président a tout d'abord rendu hommage à la réussite et au dynamisme de Jean TARDY à la tête du Groupe de Paris depuis 1988. Christian Volle s'est associé à cet hommage et a présenté le rapport moral du Groupe de Paris, rédigé par Jean Tardy (voir pages 12)

### Election aux Postes d'Administrateurs

#### A renouveler en 2010 :

Henri CHAUVE - Jacques CHEVALLARD - Jean-Pierre COCHOIS - Pierre DEMATHIEU Alex GARDEN-BRECHE - Henri LAGNIER Gilbert PATOUILARD - Nicolas SCHWINN

#### Sont réélus :

Henri CHAUVE - Jacques CHEVALLARD - Jean-Pierre COCHOIS - Pierre DEMATHIEU Alex GARDEN-BRECHE - Gilbert PATOUILARD - Nicolas SCHWINN

### Programme 2010

- **Pour les élèves :**
  - 2 conférences à l'initiative du proviseur
  - La distribution de livres pour la remise des diplômes du bac
  - Subvention à différentes activités ou voyages
  - Le 11 novembre avec le Lycée
- **La vie Associative :**
  - La journée du président le 12 juin
  - Le Prix Claude fauriel
  - Une visite suivi d'un déjeuner à l'automne





# Journée du Président

## Visite de Musée et Gastronomie dans le Haut-Forez



**L**E 16 mai, le déjeuner du Président s'est déroulé à l'Auberge du Marais à la Chapelle-en-lafaye au cœur des Monts du Forez.

A l'issue du repas, les plus vaillants sont montés sur le pic de Montarcher pour apprécier un panorama fantastique en cette journée ensoleillée.

Le village de Montarcher a la double particularité d'être la commune la moins peuplée (67 ha.) et la plus haute (1160 m) du département de la Loire.

Le déjeuner était précédé de la visite de la passionnante exposition « la route de la soie » commentée avec sa verve habituelle par Daniel Pouget dans son musée de Chazelles sur Lavieu. Cette manifestation a été globalement appréciée par les 50 camarades et leurs conjoints.





# VISITE MUSEE

**S**EULE ville française à avoir toujours conservé une ligne de tramway en centre-ville, Saint-Etienne se devait de posséder un musée des transports urbains.

C'est ce musée que nos camarades ont visité le 19 novembre 2009. Ils ont même eu le privilège de « monter » dans une motrice de tramway type J-1938 pour 2 tours d'un circuit d'essai au sein du dépôt technique de la STAS.

Cette ballade fut suivie d'un exposé vivant et coloré sur l'histoire du tram et des transports en commun de Saint-Etienne. Des uniformes, des maquettes, des matériels divers ainsi qu'un historique photographique (180 photos) retracent cette historique.

Au fil des années, la région stéphanoise a vu se succéder des tramways à vapeur, puis vinrent les tramways électriques dont 3 motrices sont exposées au musée : la « H » de 1907, la « J » de 1938 et la « PCC » de 1958. Les ambiances de travail de l'époque ont été recréées : la sous-station électrique et sa commutatrice qui transformait le courant électrique alternatif en courant continu de 600 V ainsi que la forge qui occupait plusieurs personnes à plein temps de 1891 à 1980. Même la pointeuse se trouve toujours à l'entrée.

Que de souvenirs sont remontés à la mémoire de nos visiteurs.



**Seule ville française à avoir toujours conservé une ligne de tramway en centre-ville, Saint-Etienne se devait de posséder un musée des transports urbains.**











## Quelques dates de l'histoire CFVE - STAS

**1879-1880 :** Auguste Mundel, qui fondera la CFVE, reçoit la concession de 3 lignes de tramway :

- Bellevue - Terrasse
- Firminy - Saint-Etienne
- Saint-Etienne - Rive-de-Gier

**1881-1882 :** construction du dépôt de Bellevue, création de la CFVE (Chemin de Fer à Voie Etroite), qui conservera l'exploitation du réseau jusqu'en 1980.

**2 juin 1881 :** la CFVE obtient l'autorisation de substituer la traction à vapeur à la traction animale prévue dans le traité de concession.

**11 décembre 1881 :** ouverture de la 1<sup>re</sup> ligne de tramway à vapeur Bellevue - Terrasse.

**1882 :** ouverture des lignes Bellevue - Firminy et Saint-Etienne - Rive-de-Gier.

**1<sup>er</sup> octobre 1907 :** électrification de la ligne Bellevue - Terrasse.

**1<sup>er</sup> janvier 1942 :** mise en service de la 1<sup>re</sup> ligne de trolleybus entre Raspail et Dorian.

**21 juin 1952 :** le tramway ne subsiste que sur la ligne Bellevue - Terrasse, toutes les autres lignes sont desservies en trolleybus ou autobus.

**1958 :** modernisation du tramway par des motrices PCC. Le tramway est utilisé pour le trafic intense, le trolleybus pour le trafic moyen et les autobus sur les lignes peu fréquentées.

**1968 :** mise en service des motrices PCC articulées pour répondre à l'accroissement du trafic sur la ligne Bellevue - Terrasse.

**7 décembre 1991 :** livraison de nouvelles motrices Alsthom à plancher plat et de grande capacité. Prolongation de la ligne jusqu'à l'Hôpital Nord.

**21 avril 1993 :** mise en service du nouveau centre d'exploitation Transpôle.

**1998 :** réforme des motrices PPC en service depuis 40 ans.



## Prix Claude Fauriel 2009



**L**A seconde édition du prix Claude Fauriel a été attribuée à Pierre Charras, écrivain réputé d'origine stéphanoise (et pion au lycée...) pour son très beau livre « Le Requiem de Franz ».

*Schubert qui vivait de ses fameux lieder leur préférerait la « grande musique » mais, en fait, il n'a jamais composé de Requiem, c'est Pierre Charras qui imagine un Requiem grandiose de Franz Schubert, ou à chaque moment du Dies Irae, il évoque les tourments et les rêves du musicien qui se superposent aux derniers moments de sa vie. Livre poignant et subtil.*

La proclamation du prix a eu lieu au cours du traditionnel dîner organisé par Lire à Saint-Etienne et notre Association qui réunit un large panel d'écrivains ligériens.

La remise officielle du prix par Françoise Gourbeyre, adjointe à la culture de la ville de Saint-Etienne et sous le chapiteau de la Fête du Livre a été particulièrement émouvante pour Pierre Charras, sa famille et ses amis réunis autour de lui.







## Conférences au Lycée

**D**EUX conférences ont été organisées pour les élèves avec des intervenants de haut niveau. Denis MENARD, correspondant régional de l'AFP a choisi de développer le thème « La crise de la presse remet-elle en cause l'indépendance des journalistes », le débat s'est élargi au métier du journaliste dans le contexte actuel.

Maître Marie-Christine BUFFARD du barreau de Saint-Etienne, a exposé avec son éloquence et sa conviction habituelles le rôle actuel de l'avocat, notamment dans la défense des droits de l'homme. Suite aux interrogations des élèves, elle a expliqué comment devenir avocat, les difficultés et les satisfactions du métier.

Nous regrettons qu'à chaque fois, l'audience ait été médiocre malgré, pour la seconde conférence, l'implication du proviseur ; par contre les participants ont été très réactifs et ont posé des questions pertinentes. Nous rediscutons avec le proviseur la forme de ces actions.



## 11 novembre 2009

### *Hommage des lycéens aux Poilus de la Grande Guerre*

**L**E Président Chauve, quelques membres du Conseil d'Administration et l'ensemble des délégués de classe du Lycée Fauriel ont commémoré le 91e anniversaire de l'Armistice de la Guerre de 14-18 en déposant 2 gerbes aux monuments aux morts du Lycée.

M. Mattone a précisé l'importance de ce geste dans la tradition de l'établissement auprès des élèves à qui il est bon de rappeler les valeurs de la République.

Cette cérémonie fut un bel hommage aux Poilus, dont quelques lettres furent lues par les élèves.

A noter une forte participation des élèves et de l'administration, y compris l'inspecteur d'Académie et de l'inspectrice adjointe.



## Baccalauréat 2009

### *Remise des diplômes aux Bacheliers*



**L**A distribution de livres aux bacheliers 2009 a eu lieu le 14 novembre au cours de la remise traditionnelle des diplômes à notre invitation et celle du proviseur. La cérémonie dans le grand amphi a été très appréciée par les élèves qui s'étaient mis « sur leur 31 ».

210 très beaux livres ont été distribués. A noter le beau palmarès du lycée : 82 mentions Très bien et Bien, 85 mentions Assez Bien, soit 60% des bacheliers.



# Au royaume des Punks

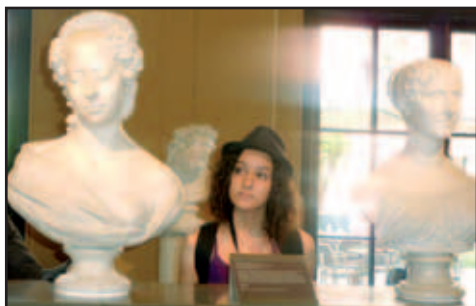
## Voyage d'étude à Londres d'une élève de 1<sup>re</sup>

**A**MAL Kebaier, élève de 1<sup>re</sup> au lycée, a obtenu une bourse du British Council afin de développer à Londres un projet d'étude. L'évènement extrêmement rare (unique dans l'Académie) a retenu l'attention du bureau de l'«A» qui lui a accordé une aide financière complémentaire. Elle raconte...

Les bourses Charles de Gaulle sont offertes par le British Council dans le but de promouvoir la mobilité internationale, et d'encourager les échanges entre la France et le Royaume-Uni.

Pour être éligible, il est nécessaire d'être âgé de 17 à 19 ans, d'avoir un niveau linguistique correct et de pouvoir poursuivre des recherches sur un sujet intéressant particulièrement le candidat.

Afin d'obtenir les bourses, un dossier de candidature doit être envoyé. Si celui-ci est accepté, un entretien oral est requis durant lequel le projet doit être soumis à un jury.



Ainsi, dix de ces bourses sont attribuées chaque année, cinq au Royaume Uni, et cinq en France. Les 1000 £ allouées doivent servir à poursuivre des recherches sur le sujet choisi pendant 4 semaines lors d'un séjour en France, ou au Royaume Uni.

C'est donc grâce au British Council, à l'aide de mon professeur d'anglais Mme Baldino Castano et des assistants étrangers, du Fond Social du Lycée Claude Fauriel, de la Ville de Saint-Etienne, de l'Amicale des Anciens Elèves du lycée Claude Fauriel et de la Ligue des Droits de l'Homme que j'ai pu étudier le mouvement punk en profondeur.

En effet, c'est leur soutien et leur aide, notamment financière, qui m'ont permis de vivre un mois à Londres.

Là-bas, pour poursuivre mes recherches, j'ai eu l'occasion d'aller dans des bibliothèques pour avoir accès à des ouvrages retraçant l'origine et l'histoire du punk, et aussi dans des magasins « alternatifs » vestimentaires ou musicaux. Et de façon moins conventionnelle, pour être le plus près possible de la réalité, j'ai visité des squats, assisté à des concerts, des expositions et interviewé des personnes présentes dès la naissance du mouvement, l'ayant rejoint plus tard ou alors s'en étant inspirées.

Mais ce voyage ne fut pas seulement utile pour mon projet. J'ai aussi intégré la vie quotidienne des anglais, séjournant chez des autochtones. M'ouvrir à la culture britannique fut très agréable, notamment grâce au patrimoine culturel londonien et même international, Londres étant cosmopolite. J'ai en effet visité de nombreux musées et monuments, sans parler des évènements de l'été comme le carnaval caribéen de Nothing Hill ou le Liberty Festival représentant les artistes handicapés.

Ce fut aussi l'occasion d'un épanouissement personnel. Cette expérience m'a permis d'améliorer mon anglais, mais aussi de devenir plus mature et d'acquérir une certaine capacité d'adaptation.

C'est pourquoi je conseille vivement à tous ceux qui en ont la possibilité de tenter leur chance.

Amal KEBAIER ■





CHERS amis,

Un problème subit et ponctuel de santé me prive du plaisir d'être avec vous aujourd'hui. C'est donc Christian VOLLE qui sera ma voix. Qu'il en soit remercié.

« Au moment où je quitte la présidence du Groupe de Paris j'éprouve une grande émotion que je souhaite partager avec vous.

Plus de 20 ans de bons et loyaux services m'ont marqué chaleureusement à vie. Quelle expérience d'amitié, d'actions en équipe, de rencontres extraordinaires et de soutien aux jeunes préparateurs de notre lycée passant des concours à Paris, certains s'y installant après leur intégration dans une grande école parisienne.

Je tiens à remercier très vivement tous les membres du Bureau de Paris. Actuellement ce sont : Catherine ALBERTALLI, Gaston ALEXANDRE qui a des soucis de santé, Philippe BARBUT, Colette BERGER, Pierre FAYOLLE, Jean-Noël FOREST, Emilie PLOTON, Jean-Yves RAVACHOL, Michel RITZ, Alain TIRARD, Pierre-Marie VERCHERE, Christian VOLLE, Alexis WAECHTER et moi. Notre équipe conviviale a très bien travaillé dans la bonne humeur et la durée.

De plus, j'ai été très sensible aux nombreux messages de soutien qui m'ont été souvent adressés de Paris, parfois de Saint-Etienne, et qui m'ont encouragé à continuer à m'investir dans l'animation du Groupe de Paris.

Je suis très heureux que « la main passe » à notre ami Christian VOLLE, qui a été longtemps Webmestre, et que tous connaissent à Paris et apprécient beaucoup.

Je reste membre du Conseil d'Administration de l'association, membre du Bureau de Paris et j'ai été très sensible au fait d'avoir été élu Président d'Honneur du Groupe de Paris sur proposition de Christian VOLLE.

Et maintenant, permettez moi de revenir au sujet : le rapport moral 2009 du Groupe de Paris.

### 1 - NOS ACTIVITÉS EN 2009

**1.1 Nous avons poursuivi l'accueil et l'aide aux jeunes :**

- Cette année nous avons eu 7 étudiants qui ont demandé un hébergement et nous en avons satisfait 6, le 7<sup>e</sup> ayant finalement pris un hôtel, durant les concours parisiens en juin et juillet 2009.

**Je remercie très vivement ceux qui ont contribué efficacement à aider nos jeunes camarades dès leurs premiers contacts avec la vie parisienne, en particulier la famille ALBERTALLI, les COMMERE et Amandine VALMON. Merci à encore à Catherine ALBERTALLI, qui anime cette action avec l'aide d'Emilie Ploton.**

- Merci également à Paul ROUX pour les informations concernant les reçus dans les Grandes Écoles parisiennes.
- Nos deux jeunes camarades Émilie PLOTON et Alexis WAECHTER ont continué à

**mener leur action de motivation en direction des étudiants du Groupe de Paris.**

Nous avons eu ainsi le plaisir d'en accueillir à nos réunions.



**1.2 Notre programme de manifestations 2009 a connu 3 grandes visites et 3 déjeuners ou dîners rencontres qui ont fait l'objet d'articles et de photos présentés sur notre site Internet et dans le Bulletin de l'«A» qui va sortir en février :**

- **Le 16 février 2009 : Sur le thème « Découvrons la Cour de Cassation »** nous avons eu le plaisir de visiter les locaux historiques de la Cour au sein du Palais de Justice et de bénéficier d'une conférence de Marie-Louise DESGRANGE, Conseillère à la Cour et stéphanoise d'origine qui avait organisé la visite. Accueil de la Promotion 2008 des élèves de Fauriel qui ont intégré une grande école parisienne.
  - **Le 25 mars 2009 : Jean-Paul VÉZIAN**, notre camarade diplomate en retraite depuis l'automne dernier, nous a présenté la question d'actualité : « L'Union européenne et le gaz russe » qu'il avait suivie de près lorsqu'il était ambassadeur à Kiev.
  - **Le 16 mai 2009 : « Visite de l'Opéra Bastille et ses coulisses »**. Ce fût une visite originale et instructive.
  - **Le 28 novembre 2009 : « Visite insolite de Notre-Dame de Paris » sous la houlette de Mgr Jean-Yves RIOCREUX**, Évêque de Pontoise, ligérien d'origine, et « déjeuner-rencontre » avec lui sur le thème de son itinéraire exceptionnel. Notre invité est apparu comme un conteur passionnant et un communicant de talent. Cette journée a été un succès car nous étions plus de 60 à visiter la cathédrale Notre-Dame et plus de 45 au déjeuner.
- 1.3 Les cotisations et dons du Groupe de Paris 2009 :**
- **67 de nos camarades ont cotisé en 2009 auprès de notre actif Trésorier Philippe BARBUT**, c'est légèrement moins qu'en 2008 malgré nos relances.

### 2 - LE SITE INTERNET DU GROUPE DE PARIS

Depuis sa création il y a 9 ans, notre site Internet a reçu environ 10 800 visites, ce qui correspond à une moyenne de l'ordre de 1200 visites par an. Après un fléchissement constaté sur 2008, le nombre de visites est reparti à la hausse en 2009.

Notre Webmestre Christian VOLLE le tient à jour régulièrement et il reçoit des courriels envoyés à l'adresse mentionnée sur le site.

Par ailleurs, il adresse par courriel toutes nos correspondances à nos Camarades pourvus d'une adresse e-mail ce qui représente une économie appréciable.

### 3 - NOTRE PROGRAMME POUR 2010

- **Le programme des manifestations 2010 comporte 4 grands dîners-rencontres et 1 visite de qualité.**

Nous l'avons établi avec Christian VOLLE et le Bureau, il figure en annexe à ce rapport moral.

Vous le découvrirez bientôt dans les diffusions de l'association.

Notre premier dîner du 19 janvier nous a donné le plaisir de rencontrer notre ami Alain MATTONE, venu spécialement à Paris pour nos jeunes de la promo 2009 et nous faire une conférence.

- **Recherche de nouveaux membres**

Pour maintenir la dynamique et l'avenir du Groupe de Paris nous poursuivons nos recherches de nouveaux membres. Le groupe de travail constitué à cet effet va reprendre ses travaux, en particulier par le biais Internet. Cette recherche demande du temps et nous le savons.

- **Pour améliorer notre capacité à accueillir les « jeunes Prépas » durant les concours** Catherine ALBERTALLI fera une relance auprès de nos membres au printemps.

*Pour conclure, j'ajouterai au nom du Bureau que nous serons toujours heureux de voir des amis stéphanois à Paris.*

Si certains d'entre vous désiraient recevoir nos invitations, merci de nous donner vos coordonnées et en particulier vos adresses e-mail. De plus, vous pouvez consulter notre site Internet où vous trouverez toutes les informations :

<http://fauriel.paris.free.fr>

A bientôt j'espère avec toutes mes amitiés et mes meilleurs vœux 2010 pour vous, ceux qui vous sont chers et notre association à laquelle nous sommes tous très attachés.

Jean TARDY ■



# Programme 2010

## Mardi 19 janvier 2010

Accueil des élèves qui ont intégré une école parisienne en 2009 et dîner-rencontre avec Alain MATTONE, proviseur du Lycée Claude-Fauriel qui interviendra sur le thème « Le métier de proviseur d'un grand lycée - L'avenir de Claude Fauriel »

## Mars 2010 (2<sup>e</sup> quinzaine - date à préciser)

Deux rendez-vous liés à la Cour des comptes et à des jours différents :

- Visite des locaux récemment rénovés de la Cour des comptes, rue Cambon à Paris. Cette visite d'environ 1 h 30 se déroulera l'après-midi ; elle sera limitée aux 30 premières personnes inscrites.
- Dîner-rencontre avec Michel RITZ, conseiller-maître

À quelques semaines de son départ en retraite, au terme d'une brillante carrière au service de l'État, notre camarade Michel RITZ, conseiller-maître

à la Cour des comptes, nous parlera, avec sa verve coutumière de cette institution plus que bicentenaire : historique, mission, organisation, fonctionnement, réformes en cours ou prévues, ...

## Novembre 2010 (2<sup>e</sup> quinzaine - date à préciser)

Dîner-rencontre avec notre camarade Angel MPHANDE-RITZ (neveu de Michel RITZ) qui interviendra sur le thème « exploitation des plateformes pétrolières »

## À une date à déterminer

Dîner-rencontre avec une personnalité originaire de la région stéphanoise

Christian VOLLE ■

## Notre Camarade Alain RANCHOUX nous a quittés

**C'**EST avec beaucoup d'émotion que nous avons appris la disparition de notre Camarade Alain RANCHOUX survenue le 31 juillet dernier. Nous tenons à présenter au nom du Groupe de Paris toutes nos amicales condoléances à son épouse et à ses enfants.

Alain RANCHOUX, après avoir passé 17 ans à Time Magazine, d'abord à Paris puis à Londres, comme Publisher (éditeur) pour l'Europe, le Moyen Orient et l'Afrique, était devenu Directeur Général de Marianne jusqu'en 2008.

Membre du Groupe de Paris des anciens Élèves du Lycée Claude Fauriel de Saint-Étienne, il nous avait très amicalement fait une conférence appréciée à Paris le 22 mai 2008 sur le thème : « Panorama de la presse d'informations générales ». Il était également membre du Club des Ambassadeurs de Saint-Etienne.

Nous garderons de lui l'image d'un homme de qualité, érudit, ouvert sur les autres, solide, bon orateur, convaincant et plein d'humour.



## « Retrouvailles à Paris - La belle aventure d'un Président »

**A**U moment où je quitte la présidence du Groupe de Paris de l'Association des anciens élèves du Lycée Fauriel j'éprouve une très grande émotion.

Plus de 20 ans de « bons et loyaux services », m'ont marqué chaleureusement à vie. Quelle expérience d'amitié, d'actions en équipe, de rencontres extraordinaires et de soutien aux jeunes

préparationnaires de notre lycée passant des concours à Paris, certains s'y installant après avoir été reçus dans des Grandes Écoles parisiennes.

L'une de nos premières manifestations dès 1988 a fait l'objet d'un article du Progrès de Saint-Étienne (cf. annexe). Notre Camarade journaliste François BOUCHUT y a bien rendu l'esprit et les objectifs de notre Groupe qui renaissait, sans en oublier la convivialité. Ses anticipations positives se sont réalisées malgré les difficultés inhérentes à la pérennisation d'un Groupe de Paris d'anciens élèves d'un lycée de province, même s'il s'agit de Fauriel !!!!!

Avec un Bureau (1) constitué de membres motivés et actifs nous avons pu monter de très nombreuses manifestations qui ont attiré une participation importante de nos Camarades franciliens et parfois stéphanois. Il s'agit de déjeuners ou dîners-rencontres avec des personnalités souvent d'origine stéphanoise nous faisant des conférences passionnantes, de visites de toutes natures, de plusieurs « pèlerinages » à Saint-Étienne, sans oublier la soirée annuelle d'accueil des « jeunes » intégrés dans des Grandes Écoles parisiennes.

La dernière manifestation que j'ai présidée a été le 28/11/09 la « Visite insolite de Notre-Dame de Paris » suivie d'un déjeuner-rencontre avec Mgr RIOCREUX, Évêque de Pontoise et ligérien d'origine. Nous étions plus de 60 à la visite et plus de 45 au déjeuner ; notre invité s'est avéré un vrai conteur et un communicant extraordinaire.

Une vraie réussite partagée... Le compte-rendu

paraîtra dans le prochain Bulletin de notre association.

Pour terminer je tiens à remercier très vivement tous les membres du Bureau (1). Notre équipe conviviale a bien travaillé. De plus, j'ai toujours été très sensible aux nombreux messages de soutien qui m'ont été souvent adressés et qui m'ont encouragé à continuer à m'investir dans l'animation du Groupe de Paris.

Je suis très heureux que « la main passe » à notre ami Christian VOLLE, actuellement Webmestre du site <http://fauriel.paris.free.fr/>, que tous connaissent et apprécient beaucoup. Bonne chance au Groupe de Paris que je ne quitte évidemment pas puisque je reste membre du Bureau.

Bonne et heureuse année à tous et à tous ceux qui leur sont chers avec santé, amour et réussite dans tous les domaines.

Très amicalement à tous et..... à bientôt.

Jean TARDY ■

(1) Membres actuels du Bureau du Groupe de Paris : C. Albertalli, G. Alexandre, Ph. Barbut, C. Berger, P. Fayolle, J.M. Forest, E. Ploton, J.Y. Ravachol, M. Ritz, J. Tardy, A. Tirard, P.M. Verchère, Ch. Volle, A. Waechter.



# La Cour de Cassation

Visite et conférence de Marie-Louise DESGRANGE, Conseiller, le 16 février 2009

**L**E Groupe de Paris des Anciens de Fauriel a eu le privilège d'être reçu à la Cour de cassation par notre condisciple stéphanoise Marie-Louise Desgrange, Conseiller à la Cour, d'en effectuer une visite commentée suivie d'un exposé sur les spécificités de l'institution.

**La Cour de cassation, plus haute juridiction de l'ordre judiciaire**, est née sous Napoléon à partir d'un remaniement du Tribunal de cassation institué en 1791. Elle siège à Paris, au Palais de justice, qu'elle partage avec d'autres juridictions, dans un vaste et prestigieux ensemble de 4 hectares desservi, nous a-t-on dit, par 24 kilomètres de couloirs ...

Pour la visite, Marie-Louise Desgrange avait fait appel à un collègue, magistrat honoraire de la Cour d'appel de Paris, Jacques Charlot, né à Boën, dont la connaissance approfondie des lieux nous a permis d'en ressentir la majesté et de comprendre la signification des nombreux symboles qu'ils portent.

La visite des six Chambres et des salles de délibérés, de la Galerie des bustes, de la Galerie Saint-Louis et de la Bibliothèque, fut l'occasion de connaître le cadre de l'activité des magistrats, mais ce fut aussi un voyage dans le passé de la juridiction en rapport étroit avec les événements et les hommes qui ont fait l'histoire de France. On y trouve aussi témoignage de l'architecture et des



sente au centre une femme symbolisant la Loi, avec au-dessus deux figures allégoriques montrant les attributs de la Justice, à gauche on remarque l'Autorité appuyée sur un drapeau et la Jurisprudence qui lève un regard soumis vers la Loi, à droite un magistrat exprime le respect de la Cour envers la Loi et à ses pieds règnent la Paix et la Concorde. Dans des médaillons, les portraits de Charlemagne, Napoléon, Saint-Louis et Justinien. Au-dessus de la Cour, une tapisserie des Gobelins représente la France. La salle est aujourd'hui dans son état d'origine, à une exception près, la suppression du crucifix qui dominait les débats, lors de la séparation de l'Eglise et de l'Etat. Il rappelait les fondements du pouvoir de cassation: «Dieu est le seul juge. Il délègue ses pouvoirs au Roi, le Roi est donc le juge suprême», aujourd'hui la Cour de cassation.

**La Galerie des Bustes**, réalisée après l'incendie de l'édifice lors de la Commune en 1871. On y voit successivement : le buste de Louis-Bernard Bonjean, Président de la Chambre des requêtes, pris en otage et fusillé le 24 mai 1871, et les bustes d'illustres juristes qui rédigèrent et publièrent le Code civil.

**La Galerie Saint-Louis** contemporaine de la précédente, expose la statue du Roi encadrée de deux panneaux : à gauche où il délivre des prisonniers lors de son avènement en 1229, à droite où, de retour de guerre sainte en 1254, il rend la justice.

Au terme de notre cheminement, une impression s'est dégagée : le Palais est resté, par les souvenirs et les symboles, plus royal que républicain.

**Après la visite**, en quelque sorte une mise en bouche, Marie-Louise Desgrange nous dispensa une connaissance sur **les compétences, la composition et le fonctionnement de l'institution.**

**«La Cour de cassation est le juge des juges»**, c'est-à-dire qu'elle

contrôle la qualification des faits et l'application de la loi que font les juges des juridictions du fond, Cours d'appel et Tribunaux de grande instance. Elle est garante de l'unité d'interprétation des règles de droit et, par ses arrêts, constitue la jurisprudence.

Elle est actuellement composée de cinq Chambres civiles en charge de domaines spécifiques (famille, droit immobilier, assurances, commerce, social) et d'une Chambre criminelle. Les magistrats sont installés au cours d'une audience présidée par le Premier Président dans la première chambre civile décrite ci-dessus, avec une grande solennité, et siègent à la place qui leur est désignée.

Au Siège, les magistrats qui prononcent les arrêts sont actuellement 200, dont 105 Conseillers (en fin de carrière), 75 Conseillers référendaires nommés pour 10 ans (renfort apporté en 1967 pour créer une dynamique auprès des Conseillers), 7 Conseillers en service extraordinaire nommés pour 5 ans et choisis en fonction de leurs compétences particulières (notaires, inspecteurs des finances, etc.), 6 Présidents de Chambre et 6 Doyens. Enfin un Premier Président, qui est le premier magistrat de France. Le Parquet comprend un Procureur général, 32 Avocats généraux et 3 Avocats généraux référendaires. Chaque chambre dispose d'un Greffe (300 fonctionnaires).

La Cour de cassation n'est pas un troisième degré de juridiction, elle ne connaît pas du fond des affaires. Elle est saisie lorsqu'un justiciable, n'étant pas satisfait d'une décision (arrêt ou jugement) rendue par les juridictions dites du fond, forme un pourvoi contre les décisions de ces juridictions. Le pourvoi est soutenu par le dépôt d'un mémoire ampliatif, rédigé par des avocats appar-



arts avec des œuvres signées par des célébrités telles que les architectes Duc, Coquart, Blondel, Laloux, les peintres Baudry et Lameire, le statuaire Guillaume, l'ébéniste Godin.

A cet égard, la salle d'audience de la **Première Chambre civile**, achevée en 1892, où se réunissent les Assemblées plénières, a valeur d'exemplarité : sa décoration illustre le cadre juridique et historique de la cassation. Au plafond «La glorification de la Loi», œuvre maîtresse de Baudry (réalisateur du plafond de l'Opéra Garnier), repré-





tenant au bureau spécial constitué auprès du Conseil d'Etat et de la Cour de cassation, ou par le justiciable devant la Chambre criminelle.

Cependant, pour éviter que la Cour reçoive un trop grand nombre de pourvois, souvent dilatoires, il existe la possibilité pour les juges du fond de demander l'avis de la Cour sur un nouveau texte de loi posant une question nouvelle délicate. Lorsque la Cour juge qu'un pourvoi ne peut être accueilli, elle prononce son rejet et il s'ensuit que la décision du Tribunal inférieur est acquise (de l'ordre de 90% de rejets, variable d'une Chambre à l'autre).

Le pourvoi formé est soutenu devant la Chambre concernée par l'avocat auteur du mémoire, sauf devant la Chambre criminelle où le justiciable peut se défendre seul sur la base d'un mémoire personnel. Un conseiller-rapporteur désigné fait un rapport et donne son avis. Ensuite un débat à lieu à l'audience à laquelle participent plusieurs Conseillers. S'il est jugé que la règle de droit appropriée n'a pas été correctement appliquée, la Cour casse l'arrêt. Par la cassation, la décision attaquée est annulée et les parties sont replacées dans leur état antérieur. L'affaire est alors renvoyée devant une juridiction de même nature que celle qui a rendu la décision attaquée. S'il



advient que deux Cours d'appel saisies successivement commettent la même erreur, on parle alors de résistance à l'autorité de la Cour de cassation, ou de «ébellion», et il est statué en Assemblée plénière. Cette formation siège aussi lorsqu'il s'agit de questions de principe importantes.

S'il est vrai que la Cour de cassation est enracinée dans l'histoire de l'organisation judiciaire, elle n'est pas moins une institution moderne, en évolution avec le droit, la jurisprudence, ainsi qu'en matière de méthodes de gestion. A cet égard, dans la salle où se tient l'audience, chaque Conseiller dispose d'un ordinateur, habilement dissimulé dans

son pupitre quand il n'est pas utilisé, ménageant ainsi l'entière du cadre historique.

Il convient de rendre hommage au dynamisme de la Cour qui prononce annuellement 20.000 arrêts pour les Chambres civiles et 8.000 arrêts pour la Chambre criminelle. Il n'y a pas d'affaires en stock (autant d'affaires entrantes que sortantes). Pourtant son travail est difficile, notamment en matière de jurisprudence qui s'élabore au cas par cas. Il n'est pas exagéré de dire que «les magistrats marchent sur des sentiers non balisés». De quoi tordre le cou aux idées reçues sur la lenteur de la justice.

*Une longue rencontre – de 17h30 à près de minuit – qui parut pourtant bien courte du fait de l'intérêt du sujet et de l'ambiance agréable.*

*Nous en avons chaleureusement remercié Marie-Louise Desgrange. Un seul regret, l'absence de notre Président Jean Tardy qui avait tenu à adresser un message d'accueil très cordial à notre conférencière également membre du Club des Ambassadeurs de Saint-Etienne, à certains amis venus de la Loire et aux étudiants de la promo 2008 invités ce soir. Nous lui souhaitons un prompt retour parmi nous.*

Georges Rambeaud ■

## « L'Union Européenne et le gaz russe » par Jean-Paul VEZIAN, ancien ambassadeur

*Dîner-rencontre du jeudi 25 mars 2009 à Paris*

**C**OMPTER un diplomate dans ses rangs est une aubaine pour une association. C'est une fenêtre ouverte sur le monde. On est tenté de solliciter sur de nombreux sujets. C'est le cas du Groupe de Paris des Anciens de **Fauriel** avec notre camarade **Jean-Paul Véziant**.

En décembre 2004, souvenez-vous, lors de l'accueil des élèves ayant intégré une école parisienne, notre invité était venu nous parler de « L'ambassadeur et ses métiers ».

Depuis, **Jean-Paul Véziant** a terminé sa carrière diplomatique en exerçant, de 2005 à 2008, la fonction d'ambassadeur à **Kiev (Ukraine)**. Cette dernière expérience, ajoutée à tant d'autres, dont des postes à **Moscou** ou à **Tachkent (Ouzbékistan)**, lui a donné une position privilégiée pour parler de la géopolitique des flux de gaz naturel entre l'Union Européenne, la Russie, l'Asie Centrale, voire l'Asie.

Sujet complexe ! Mais le Groupe de Paris s'avère décidément bien entraîné pour aborder ce genre de thème. Et ce 25 mars 2009, en regrettant l'absence de notre président **Jean Tardy** toujours immobilisé chez lui et qui nous a transmis un message, nous étions une trentaine, jeunes et moins jeunes, sous la houlette de **Philippe Barbut** et **Christian Volle**, au FIAP Jean Monnet à Paris. L'assistance s'est montrée passionnément attentive, voire même érudite, en écoutant et questionnant **Jean-Paul Véziant**.

Notre conférencier nous a fait entrer dans le vif du sujet en nous distribuant une fiche de synthèse et sept cartes géographiques en couleur, montrant les principaux gazoducs et oléoducs existants ou en projet, les principaux gisements de pétrole et de gaz en Russie, en région caucasienne et en Iran.

### Les chiffres

La consommation de gaz naturel de l'Union Européenne (UE) est aujourd'hui d'environ 600 Mds (milliards) de m<sup>3</sup>. Elle devrait augmenter de 200 Mds de m<sup>3</sup> supplémentaires d'ici 2030. Dans ce volume, le gaz naturel liquéfié (GNL) compte pour 9%.

L'UE importe 62% de sa consommation en gaz naturel. Les trois principaux fournisseurs extérieurs de l'UE sont la Russie (pour 27% de la consommation européenne), la Norvège (pour 16%), et l'Algérie (pour 10%). Les gisements intérieurs à l'Europe (Grande Bretagne, Pays Bas, ...) déclinent.

Le mixte énergétique (charbon, gaz, pétrole, uranium) en Europe a quatre utilisations : la production d'électricité (dont 20% en utilisant du gaz naturel),





l'industrie (18% gaz), l'usage domestique (20% gaz), les transports (gaz très faible, le pétrole assurant 96%).

## La sécurité énergétique

La sécurité énergétique consiste à avoir de l'énergie de façon fiable, continue, prévisible, et à des prix raisonnables.

20% de gaz en moins entraîne une crise gazière. Parmi les crises gazières, on peut citer, fin 2005, le conflit Russie - Ukraine sur le prix du gaz, le volume fourni et le tarif du transit. Ce conflit a abouti début janvier 2006 à l'acceptation par l'Ukraine des conditions russes. La même crise s'est reproduite début 2009 sur une durée de 15 jours. Si l'on peut supporter le ralentissement du débit d'approvisionnement du pétrole, grâce à des stockages, on ne peut guère ralentir celui du gaz (très faibles stockages en France). Le géant russe Gazprom (premier exploitant et exportateur de gaz au monde) avait préparé la crise en fermant une centaine de puits.

Plusieurs risques pèsent sur la sécurité énergétique :

- risques techniques à court terme : accident, défaillance technique, grève, attentat.
- risque économique : manque d'investissement en capacité, en amont (exploitation) ou en transport. Il n'est pas certain que la Russie pourra fournir : il y a une certaine opacité de Gazprom sur l'exploitation des gisements, les groupes occidentaux sont évincés ou peu associés. D'autre part, les gazoducs sont souvent en mauvais état (autant en Russie qu'en Ukraine) et il y a des pertes en lignes considérables. En mars 2009 à Bruxelles un tour de table a permis de rassembler 2,5 milliards d'euros pour des remises à niveau. La Russie veut contrôler des réseaux de distribution en aval.
- risque politique : par exemple, la Russie peut préméditer la pénurie pour mettre à genou Kiev.

## Les acteurs pertinents

Outre Gazprom, on peut citer :

- le « marché » du gaz en général, qui doit permettre d'assurer une bonne régulation
- les états (entité Etat et/ou société nationale) :
  - en France : GDF puis Suez-GDF privatisé
  - en Allemagne : les sociétés privées s'émancipent du pouvoir politique (cf. Gazoduc Baltique)
  - en Italie : ENI est en lien avec Gazprom (participations croisées)
  - en Autriche : le hub gazier en Autriche de Baumgarten est sous contrôle de Gazprom, etc.
- l'Union Européenne : gardienne du marché intérieur de l'énergie (facilitant la concurrence et veillant à séparer la production, le transit et la distribution), compétente pour la politique énergétique à l'extérieur.

## La présidence française de l'UE (deuxième semestre 2008)

Le rapport de M Claude Mandil « Sécurité Énergétique et Union Européenne », livré en avril 2008 au Premier Ministre, en vue de la présidence française de l'UE, a préconisé notamment de :

- parler d'une seule voix (mais il y a une grande diversité des situations entre les pays ; par exemple : place importante du nucléaire en France),
- diversifier ses sources d'approvisionnement (réduire l'importance de la Russie, faire croire l'Asie Centrale, l'Algérie, la Norvège, ...),
- diversifier les réseaux d'approvisionnement d'énergie,
- augmenter l'efficacité énergétique de l'UE pour qu'elle soit moins dépendante, ...

La diversification des routes d'approvisionnement

Les principaux gazoducs existants sont :

- Northern Lights + Yamal / Europe (route : Russie - Biélorussie - Pologne...) : 33 Mds de m<sup>3</sup>.
- Urengoi / Oujgorod (route : Russie - Ukraine - Slovaquie - Autriche) : 110 Mds de m<sup>3</sup>.
- Bluestream (route : Russie - Turquie ..., en passant sous la Mer Noire) : 18 Mds de m<sup>3</sup>.
- BTE ou SCP (route : Bakou - Tbilissi - Erzurum [Turquie]) : 7 Mds de m<sup>3</sup> (20 Mds en 2012).
- Gazoduc Iran - Turquie : 10 Mds de m<sup>3</sup>.
- Gazoducs en provenance d'Algérie : 54 Mds de m<sup>3</sup>.
- Gazoducs en provenance de Norvège : 86 Mds de m<sup>3</sup>.

Des gazoducs sont en projet, notamment :

- Nabucco (route : Bakou - Iran - Turquie - Bulgarie - ... - Autriche ...) : 30 Mds de m<sup>3</sup> ; sera réalisé en 2012 / 2013 si décision en 2009, à l'initiative de six pays (sans la France) ayant 16,5 % des parts ; comporte des incertitudes économiques (approvisionnement et rentabilité) et géopolitiques (Iran, ...).
- South Stream (route : Russie - passage sous la Mer Noire - Bulgarie ... puis bifurcation vers Autriche et vers Grèce - Italie) : 30 Mds de m<sup>3</sup> ; évite l'Ukraine ou la Turquie (qui pourraient imposer certaines exigences), mais accroît la dépendance par rapport à la Russie.
- Nord Stream / Gazoduc Baltique (route : Russie - passage sous la Mer Baltique - Rostock en Allemagne) : 30 Mds de m<sup>3</sup> ; inconvénients : Baltique mer fermée avec déchets toxiques, mainmise de la Russie sur le projet, d'où réticences de la Suède et de la Pologne.
- GALZI (route : Algérie - Sardaigne - Italie) : 10 Mds de m<sup>3</sup>
- Med Gaz (route : Algérie - Espagne) : 8 Mds de m<sup>3</sup> dès 2009, puis 16 Mds de m<sup>3</sup> en 2020

A signaler trois points critiques : *le nœud gazier de Velke Kapusany (Slovaquie), à la frontière Ukraine / Slovaquie (110 Mds de m<sup>3</sup>) ; le terminal de Baumgarten (Autriche), point d'arrivée du gaz russe et, potentiellement, de Nabucco ; le passage Russie / Balkans via la Moldavie (30 Mds de m<sup>3</sup>).*

Les questions et le débat avec l'assistance font ressortir les points suivants :

- « Rien n'est fiable » (sic), et rien n'est simple, dans la problématique du gaz naturel ! Certes la Russie est très fiable par certains aspects, il convient de coopérer avec elle (y compris peut-être dans le projet Nabucco), tout en contenant son influence.
- Importance d'une Charte Européenne
- Gazprom : volonté d'acheter des compagnies gazières européennes, marges importantes réalisées sur le prix du gaz, mais risque de perte de crédibilité en raison de comportements imprévisibles !
- L'Ukraine a des capacités de stockage, mais à qui appartient ce gaz (Gazprom, Ukraine, mafieux) ? Beaucoup d'opacité en Ukraine, voire une opacité souhaitée !
- Dans le contentieux gazier entre Kiev et Moscou, l'accord du 19 janvier 2009 est mal connu
- Certaines prévisions laissent entendre qu'en 2030 ni Nabucco, ni le gazoduc Baltique ne seront faits, la réparation de la « route » via l'Ukraine étant plus économique.
- Des sociétés françaises sont bien placées pour intervenir sur ces projets, encore faut-il qu'il y ait des appels d'offres !





# Visite de l'Opéra Bastille

16 mai 2009

**L**E 16 mai 2009, le Groupe de Paris a succombé à la magie de l'Opéra Bastille, le temps d'une très belle visite guidée côté scène et côté coulisses !

## Bref historique de l'Opéra Bastille

### Mars 1982

Décision de construire un second opéra à Paris

### Juillet 1982

Appel à projets international : 756 projets reçus

### Octobre 1984

Démolition de l'existant (ancienne gare de la Bastille)

### Novembre 1984

Nomination de Carlos Ott, jeune architecte canadien-uruguayien, quasi inconnu dans le métier

### Juillet 1989

Inauguration de l'Opéra Bastille, en parallèle des cérémonies du bicentenaire de la Révolution Française

### Septembre 1990

Début de la saison de l'opéra Bastille (Les Troyens - Berlioz)

personnes qui, chaque soir, assistent debout à la représentation pour la modique somme de 5 € (et quelques heures d'attente dans l'après-midi !...).

## 2 - L'Opéra Bastille côté coulisses

C'est avec une fierté non dissimulée que notre guide nous a présenté et introduit dans le « dispositif scénique le plus grand du monde », s'étendant sur plus de 10 000 m<sup>2</sup> (la salle ne représentant au final que 5% du volume total du site). Alors que la scène principale s'étend sur plus de 750 m<sup>2</sup>, une deuxième scène de 500 m<sup>2</sup> la joute, ainsi qu'une arrière scène aussi vaste que la scène, suivie d'une dernière arrière scène de 750 m<sup>2</sup>,... elle-même adossée à une salle de répétition aussi vaste ! Et les espaces se dupliquent aux niveaux inférieurs.

En plus de sa superficie, ce dispositif scénique frappe par sa technicité. Toutes les arrières scènes sont mobiles : ainsi, installées sur

des chariots porte décors, il ne faut pas plus de dix minutes pour déplacer des décors de 100 tonnes avec une seule télécommande. Et, fait encore plus marquant, grâce à de longs rideaux métalliques anti-feu, il est possible de créer entre les différentes scènes une véritable frontière acoustique, permettant la tenue d'une répétition avec 200 chanteurs et musiciens en arrière scène alors qu'une représentation est donnée au même moment dans la salle de concert !



## 1 - L'Opéra Bastille côté scène

Notre visite a démarré au «Paradis». Depuis le si bien nommé deuxième balcon, s'offre aux yeux du spectateur la perspective la plus impressionnante de la salle. Avec la scène de 750m<sup>2</sup> en contrebas, la noblesse des matériaux (granit bleu, bois de poirier et velours) et l'immense plafond de verre chaapeautant la salle tel un lustre majestueux, une atmosphère très particulière règne dans cet espace, empreint d'élégance, de grandeur et de simplicité.



En descendant au premier balcon puis au parterre, la fabuleuse histoire de la statue de Niky de Saint Phalle nous a été contée ! Avec ses formes très généreuses et colorées, cette statue fut imposée par le Ministre de la Culture de l'époque, et mal aimée au départ. Rebaptisée par les familiers du lieu la « fiancée du génie de la Bastille », sa popularité n'est plus allée que crescendo, jusqu'à constituer aujourd'hui un passage obligé pour tous les spectateurs.

Avant de passer côté coulisses (et de découvrir d'autres opéras dans l'opéra !), un petit tuyau nous a été donné pour aller à l'Opéra sans se ruiner ! Une zone spéciale au fond du parterre a été aménagée en 2006 pour accueillir une soixantaine de





Avant de descendre aux « Enfers » et d'y découvrir son ascenseur à la pointe de la technologie (permettant de porter plus de 800 tonnes de décors et de monter 7 étages en 4 minutes), nous sommes entrés dans les ateliers de l'Opéra. Résidant à demeure, plusieurs dizaines d'artisans issus de nom-

breux corps de métiers travaillent à la fabrication des accessoires et des décors des productions (menuiserie, sculpture, costumes et botterie sur mesure, bijouterie, coiffures et perruques, maquillage, teinturier, blanchisserie,...).

**Après une visite aussi passionnante, une bonne résolution s'impose ! Courir s'acheter un abonnement pour la vingtième saison de ce grand monument ! Dépêchez-vous, elle démarre dès septembre 2009 !**

## Carte d'identité de l'Opéra Bastille

- Capacité : 2700 places (la 2<sup>e</sup> plus grande salle d'opéra du monde, après le Bolchoï - 3 200 places), dont : 600 sur le premier balcon, 600 sur le 2<sup>e</sup> balcon, 1420 sur le parterre et 80 places sur le côté
- Hauteur : 80 mètres de bas en haut, dont 20 mètres du plancher au plafond
- Surface : 22 000 m<sup>2</sup> occupés au sol et 160 000 m<sup>2</sup> de niveaux construits
- Coût de la construction et de l'aménagement : 427 Millions €
- 35 km de couloirs
- Fosse : constituée de plusieurs podiums élévateurs (en cas de concert symphonique, il est possible de rehausser la fosse au niveau de la scène). Capacité de 140 musiciens.

Un déjeuner convivial a réuni ensuite la plupart des participants. Jean TARDY, toujours immobilisé, a transmis un message d'amitié remerciant Pierre-Marie VERCHÈRE pour l'organisation de cette visite réussie et rappelant notre prochaine rencontre du 28 novembre avec une visite insolite de Notre-Dame de Paris suivie d'un déjeuner-rencontre avec Monseigneur RIOCREUX.

Emilie PLOTON ■

## Visite de Notre-Dame de Paris et Déjeuner-Rencontre avec Mgr RIOCREUX

### Un samedi dans l'allégresse

**C**E 28 novembre 2009 au matin, 63 « stéphanois » de Paris se sont retrouvés sur le Parvis de Notre Dame. Un très beau score d'affluence justifié par une double affiche :

- Redécouvrir Notre-Dame de façon insolite,  
- Rencontrer Mgr Jean-Yves RIOCREUX, enfant de Marlies (42), puis collégien à Saint-Etienne, devenu, après un parcours exceptionnel, Recteur de Notre-Dame de Paris de 2001 à 2003, et actuellement Evêque de Pontoise (Val d'Oise).

Au cours de cette demi-journée nous avons été portés par la chaleur, l'humour et l'enthousiasme de notre invité.

ment à la Révolution, et connu même une période de fermeture (de 1796 à 1802). Mais elle fut aussi l'objet d'évolutions architecturales constantes, et de grandes rénovations, principalement à partir de 1844 avec Viollet-le-Duc, puis avec le baron Haussmann qui restructura l'Ile de la Cité, et plus récemment depuis 1991 d'une rénovation extérieure très réussie. Bref un lieu exceptionnel de convergence des émotions françaises. Enfin il nous livre un aspect insolite de son rôle de recteur : l'accueil de quelques chefs d'état et de leur famille en visite privée !

Après ce dynamique préambule, trois groupes se forment sur le parvis et découvrent la façade principale, avec ses trois Portails, la «Galerie des Rois» qui les surplombe, la Rosace et les Tours, tous magnifiquement rénovés ces dernières années. Chaque statue, chaque motif, chaque symétrie développe une symbolique impossible à comprendre sans l'érudition des guides. Ces statues et gravures avaient jadis pour mission de «composer une bible de pierre» pour le peuple qui ne savait pas lire !

Dès l'entrée dans la nef, nous admirons la hauteur (33 m), les vitraux et leur dentelle de pierres, les chapelles latérales et leurs tableaux. Nous sommes frappés d'apprendre que l'intérieur de cet édifice a sans cesse évolué au cours de l'histoire, comme en témoigne le chœur profondément remanié sous

Louis XIV, pour respecter le «vœu de Louis XIII» entraînant notamment la démolition d'un jubé et de la clôture du chœur, puis à nouveau remanié lors de la restauration du XIX<sup>e</sup> siècle, par Viollet-le-Duc désireux en revenant au style essentiellement gothique de l'édifice.

Mais le plus étonnant finalement est la foule très dense et très cosmopolite qui se presse sans cesse sur le parvis et à l'intérieur : l'estimation est de 40 000 visiteurs par jour ! «Il se dit que Notre-Dame est une autoroute pour visiteurs!» nous confiera avec humour Mgr RIOCREUX, concluant la visite.

### 1 - La visite de Notre Dame

Il nous accueille, avec trois guides bénévoles de l'association CASA. Notre hôte nous fait débiter la visite hors des sentiers battus : il nous reçoit dans les jardins privés du presbytère, généralement non ouverts au public. Ceci nous permet de découvrir de près la façade sud de Notre-Dame, avec sa célèbre rosace, ainsi que le portail Saint-Etienne. Au cours de cette introduction, il nous sensibilise également à l'histoire extrêmement riche de Notre-Dame, dont la construction débuta en 1163. La Cathédrale fut le siège, à toutes les époques, de grands événements religieux et politiques. Elle fut également victime de nombreuses destructions ou de pertes d'objets d'art, notam-

### 2 - Le déjeuner-rencontre avec Mgr RIOCREUX

A midi, notre groupe traverse la Seine vers le Quartier Latin et gagne le restaurant Le Navigator, rue Galande, dont le premier étage nous est réservé.

Notre Président Jean TARDY a judicieusement placé à la table d'honneur, aux côtés de Mgr RIOCREUX, quelques connaissances de celui-ci : le célèbre dessinateur PIEM, Charles OFFREY, doyen de notre Groupe (entré dans sa centième année !), ancien dirigeant de la Compagnie Générale Maritime (CGM), ...notre amie Suzanne ZAREMBOWITCH, ancienne paroissienne de Mgr RIOCREUX lorsqu'il était curé dans le 17<sup>e</sup> arrondissement de Paris,

Dans son allocution de fin de repas, Mgr RIOCREUX évoque tout d'abord l'étonnant vivier de vocations religieuses qu'est Marlies :

- Saint Marcellin CHAMPAGNAT né en 1789 à Marlies, fondateur des «Frères Maristes des Écoles», béatifié en 1955, puis canonisé en 1999.
- Louis RIOCREUX, missionnaire mort en 1859 en Sierra Leone.
- ... et trois évêques outre lui-même :
  - Jean-Baptiste EPALLE, mort en 1845 dans les Iles Salomon.
  - Jean-Baptiste CHAUSSE, premier évêque de Lagos et Porto-Novo
  - Jean-Baptiste BRUNON, évêque de Tulle, mort en 1997, oncle de Mgr RIOCREUX.

Puis il retrace son propre parcours, pour le plus grand plaisir des auditeurs :

- Né en 1946, à Marlies, fils d'un négociant en bois, le plus jeune d'une famille de sept.
- Scolarité à l'école primaire des frères maristes





Marcellin-Champagnat à Marlies, puis au collège de Valbenoite (frères maristes) à Saint-Étienne.

- « Mais la ville m'était pesante ! » : il part faire des études forestières à Meymac (Corrèze), puis à Saint-Germain-en-Laye (Yvelines). Il devient technicien supérieur forestier.
- Un pèlerinage étudiant à Chartres contribue à lui faire découvrir sa vocation religieuse.
- Il effectue son service national comme coopérant en Nouvelle-Calédonie de 1967 à 1969.
- Il entre en 1969 au séminaire à Issy les Moulineaux, où il fait son premier cycle.
- Conseillé par son oncle, Mgr BRUNON, il poursuit sa formation en second cycle au séminaire de Baltimore (USA). Il devient titulaire d'une maîtrise de théologie. Il est ordonné diacre à Washington en mars 1974.
- Bref retour en France pour être ordonné prêtre à Marlies en juin 1974 (en même temps que son cousin Bernard MORELLON qui a exercé depuis ses ministères à Firminy et en région stéphanoise)
- Puis départ pour la Nouvelle-Calédonie où il va rester pendant 12 ans, dont 7 ans en tant que Curé de la Cathédrale de Nouméa ! Dans cette période 1974 - 1986, il vit sur place la première crise calédonienne.
- En 1987, retour sur Paris avec de nombreuses responsabilités en paroisses, au niveau du diocèse, mais aussi auprès des étudiants, des océanistes de Paris, des catéchumènes, ...
- « **Je ne pensais pas venir à Notre-Dame !** » ... et pourtant la proposition lui en est faite, et il prend aussitôt conseil auprès de son accompagnateur spirituel !
- « **A Notre-Dame, votre ordinaire c'est l'extraordinaire !** ». En effet ce n'est pas banal d'accueillir le Premier Ministre du Canada ou l'épouse du Président de la Chine !
- En mai 2003, c'est la nomination comme Evêque de Pontoise. Troisième évêque dans l'histoire de ce diocèse assez récent, il est, de ce fait, « évêque de Roissy » où 80 000 personnes travaillent et où existent trois chapelles. Le département du Val

d'Oise compte plus d'un million d'habitants, et seulement 130 prêtres, dont un prêtre venant du Kazakhstan.

- « **Je suis sans le vouloir à un carrefour** ». La diversité extrême du Val d'Oise et la fonction d'évêque le poussent à tisser des liens dans toutes les directions et à rechercher sans relâche les facteurs d'apaisement. Quelques exemples :

- Décembre 2007 : quelques semaines après les émeutes urbaines du 27 novembre 2007 qui ont secoué Villiers-le-Bel, il est allé célébrer la messe de Noël dans cette commune dans un esprit de paix.

- Septembre 2008 : pour le domaine interreligieux, il a participé à une émission de Nicolas Poincaré sur RTL, à la veille de l'arrivée controversée de Benoît XVI en France, avec le grand Rabbin Joseph Sitruc et le recteur de la Grande Mosquée Dalil Boubakour, pour prôner l'apaisement, en dépit des tendances médiatiques très friandes des oppositions entre personnes.

- Novembre 2009 : pour l'œcuménisme, avec les chrétiens orthodoxes, il a reçu l'archevêque Hilarion du patriarcat de Moscou en visite à Auvers-sur-Oise. C'était une visite d'amitié et une découverte culturelle du lieu où Vincent Van Gogh a passé ses derniers jours. Dans l'église Notre-Dame d'Auvers, Mgr Hilarion a joué sur les orgues deux chorales de Bach !

... N'oublions pas qu'au sein de la Conférence des évêques de France, il est membre du Conseil pour les relations interreligieuses et les nouveaux courants religieux.

Comme il doit impérativement nous quitter pour participer à une célébration dans son diocèse, le temps des questions est donc écourté.

Avant de terminer, Mgr RIOCREUX tient à évoquer le sort des Chaldéens en France. Beaucoup



ont fui leur pays, la Turquie et l'Irak notamment, à la suite des massacres, guerres et persécutions dont sont victimes ces chrétiens. Les Chaldéens sont environ 18 000 en France, dont 10 000 en région parisienne. Ils disposent à Sarcelles, dans le Val d'Oise, depuis février 2004, de leur église dédiée à saint Thomas l'Apôtre.

Le Président Jean TARDY remercie chaleureusement notre invité pour le temps qu'il nous a consacré, en lui disant : « **Vous êtes un remarquable conteur et un communicant extraordinaire. Nous serons tous heureux de vous revoir à Pontoise, à votre invitation** ».

Après le départ de Mgr RIOCREUX, Jean TARDY nous informe qu'après plus de 20 ans de bons et loyaux services, il a jugé qu'il était temps de se retirer. Au cours de la dernière réunion de Bureau, **Christian VOLLE a été élu nouveau Président**, avec effet au 1er janvier 2010. Sur sa proposition, **Jean TARDY a été nommé Président d'honneur** du Groupe de Paris, dont il reste membre du Bureau.

Pierre FAYOLLE ■





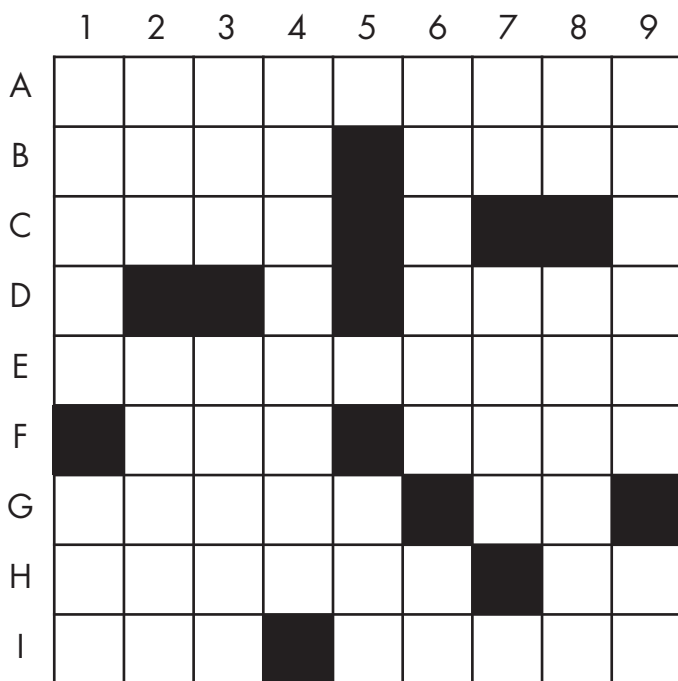
## La photo de classe



### La photo de classe : 1959/1960 1<sup>re</sup> AA'C

RAÏA - PELLETIER - R. MASSARDIER - BOURGIN - SOULIE - CHAUVE - CARPENTIER - MURAT  
 FAVRE-BULLE - J.C. MASSARDIER - MOUNIER - DUREL - BLETTERY - SCHMITT - BERENGUIER - DUBOEUF - BRUNET  
 BONHOMME - MARION - TARDY - RAGE - FAUCOU - CHATAGNERET - SOUCHERE - MORETTON  
 BORIE - BEAUPERE - MAS - FOURNAND - FILIOL - PALLIER - MOULIN - GIRARD - MIQUET

## Les mots croisés d'Albert



### Horizontalement

- A** Le Chef de notre Lycée vient de passer la main
- B** Par ici la bonne soupe - Fait bonne mesure
- C** Roche bien gênante en mer
- D** Jamais trop pour faire bien
- E** Faire des faveurs
- F** Jamais vieux - Fait du tort
- G** Démonstrations affectueuses - Note
- H** Fameuse bataille - Négation
- I** Exemple - Fil à l'aspect métallique

### Verticalement

- 1** Avant les Grandes Ecoles - Encore avant
- 2** Fait peur aux éléphants, paraît-il - C'est ainsi
- 3** Précède le rhino - Font partie du vase
- 4** Les grandes sont déjà loin!
- 5** Argile rouge
- 6** Bois précieux - Article contracté
- 7** Possédé - Redoutés des jolies femmes
- 8** Premier - Entre l'arbre et l'écorce
- 9** Restituer - C'est souvent le prédécesseur